

Dossier de presse



**Le Département en 1^{ère} ligne pour
faire face à la crise du Covid-19**



Marne
LE DÉPARTEMENT

Le mot de Christian Bruyen, Président du Département de la Marne	p.3
Le Département en 1^{ère} ligne pour faire face à la crise du Covid-19	p.4
Assurer la continuité du service public.....	p.4
Protéger nos aînés.....	p.5
Des compétences pleinement exercées.....	p.7
Le Département aux côtés des acteurs de l'économie locale	p.9
Aider les entreprises impactées par la crise du Covid-19	p.9
Soutenir le monde agricole	p.10
Préparer l'après-crise avec le dispositif «Résistance»	p.11
Le Département participe à l'effort de solidarité nationale	p.12
Renforcer l'action de l'État grâce aux infrastructures départementales.....	p.12
Une recherche permanente de solutions innovantes et efficaces.....	p.14
L'importance de maintenir le lien social avec nos concitoyens.....	p.15
Le Département agit, en quelques dates	p.18



Christian Bruyen, Président du Département de la Marne

Le Département acteur indispensable dans la crise aux côtés des collectivités locales

” Depuis bientôt deux mois, les élus et les services du Département de la Marne sont pleinement mobilisés pour permettre la continuité du Service Public tout en garantissant la protection de nos agents et de nos concitoyens.

Face à cette crise, il nous a fallu faire preuve de réactivité et d'adaptation. Nous avons souhaité proposer des solutions concrètes ; qu'elles soient pour protéger les professionnels dans l'exercice de leur activité ou encore pour aider les personnes les plus vulnérables à mieux vivre pendant le confinement.

Vous trouverez ici toutes nos initiatives depuis la mise en place du confinement généralisé du 16 mars dernier. Je tiens à remercier nos 2 000 agents et assistants familiaux du Département de la Marne, ainsi que l'ensemble des personnels de l'aéroport Paris-Vatry ou encore de la MDPH, pour leur implication. Que ce soit de chez eux en télétravail ou sur le terrain, ils poursuivent les missions essentielles pour répondre aux urgences et aux besoins de la population.

Je veux également saluer la coopération solide que nous entretenons en permanence avec les services de l'État autour de Monsieur le Préfet.

Parce qu'ils sont particulièrement exposés, je tiens à rendre hommage à tous les personnels soignants, aux agents des établissements ou services sociaux et médico-sociaux, à l'ensemble des acteurs de la chaîne de secours, avec une pensée particulière pour nos sapeurs-pompiers. Je pense également aux forces de l'ordre, à nos militaires, aux enseignants et personnels mobilisés dans nos établissements scolaires et je n'oublie pas les salariés et bénévoles de la distribution, de l'industrie, de l'agriculture, des services, du transport routier et bien d'autres encore, qui, dans l'exercice de leurs professions, nous offrent un exemple remarquable.

De la même manière, je veux saluer l'extraordinaire engagement de l'ensemble des collectivités qui, chacune à leur niveau, ont démontré leur capacité à apporter des solutions rapides, concrètes et de proximité en appui indispensable à l'action de l'État.

Je forme le vœu, qu'à la lumière de la situation que nous vivons, leur rôle soit pleinement pris en compte, et que soit abandonnée cette volonté manifeste de recentralisation qui n'a fait qu'accentuer les fractures et les déséquilibres et dont nous percevons aussi, aujourd'hui, douloureusement, les limites d'efficacité dans la gestion de la crise.

Cette situation exceptionnelle qui nous touche tous, en appelle à la solidarité et à l'effort collectif, car c'est ensemble, et en confiance, que nous surmonterons cette crise.

” Versement des prestations de solidarité, dispositifs d'aide en faveur des personnes les plus fragiles, gestion de la petite enfance, interventions urgentes sur les routes, accueil des enfants de soignants dans des collèges, le Département de la Marne assure la continuité des services publics pendant le confinement.

ASSURER LA CONTINUITÉ DU SERVICE PUBLIC

Une réaction immédiate

Dès les premières mesures de confinement annoncées le 16 mars dernier, la collectivité, via son **Plan de Continuité de l'Activité** s'est organisée afin de rester pleinement opérationnelle, dans le strict respect des consignes sanitaires et des gestes barrières.

Les agents sont restés mobilisés malgré la fermeture des établissements départementaux accueillant habituellement du public :

- ses 14 Circonscriptions de la solidarité départementale (CSD),
- ses 4 Circonscriptions des infrastructures et du patrimoine (CIP),
- la Maison départementale des personnes handicapées (MDPH),
- les Archives départementales à Reims et à Châlons-en-Champagne,
- la Bibliothèque départementale de la Marne (BDM),
- la Maison du Département à Reims (MDD).

Un accueil téléphonique centralisé

L'accueil téléphonique du Département a été centralisé vers un numéro unique qui assure une redirection vers les services concernés.

03 26 69 51 51

Pour faire face à la recrudescence des appels, les standards du Département et de la MDPH ont

également été renforcés. Enfin, une permanence téléphonique **dédiée aux seuls usagers de la MDPH** a été mise en place pour toujours mieux répondre aux problématiques rencontrées.

03 26 26 06 06

Les services de la collectivité en charge des solidarités humaines, particulièrement sollicités, ont adopté un mode de fonctionnement essentiellement orienté vers l'entretien téléphonique. Nos agents peuvent être néanmoins amenés à se déplacer si la situation l'exige et dans le respect des règles sanitaires.

Le maintien de la vie institutionnelle

Pour assurer le fonctionnement interne de la collectivité, l'équipe de direction s'est constituée en cellule de crise animée par le Directeur Général des services avec l'appui du Directeur de Cabinet et de l'ensemble des directeurs de services afin d'apporter les réponses ou adaptations opérationnelles qui s'imposent.

Les élus départementaux maintiennent des points réguliers lors de **Commissions plénières dématérialisées et réalisées en audioconférence**.

 **2000** agents et assistants familiaux réalisent pleinement les missions du Département.

” Versement des prestations de solidarité, dispositifs d'aide en faveur des personnes les plus fragiles, gestion de la petite enfance, interventions urgentes sur les routes, accueil des enfants de soignants dans des collèges, le Département de la Marne assure la continuité des services publics pendant le confinement.

PROTÉGER NOS AÎNÉS

Une attention de tous les instants vers les établissements ou services sociaux et médico-sociaux

Les établissements ou services sociaux et médico-sociaux (personnes âgées, handicapées, protection de l'enfance, services d'aide à domicile) subissent brutalement les effets de la pandémie. C'est pourquoi, la collectivité met tout en œuvre pour leur obtenir les équipements de protection indispensables malgré la pénurie généralisée qui existe encore aujourd'hui sur le territoire.

En lien étroit et quotidien avec la Préfecture de la Marne et l'Agence Régionale de Santé du Grand Est, le Département de la Marne scrute particulièrement la situation, répond aux attentes à la mesure de ses ressources et procède aux remontées d'informations quand elles sont nécessaires.

La cellule de crise du Département de la Marne travaille en liaison étroite et permanente avec les services de M. Pierre N'Gahane, Préfet de la Marne. Des points de situation sont organisés de manière quotidienne en toute coordination.

Le Département assure ainsi l'équipement des établissements ou services sociaux et médico-sociaux dans le cadre d'une procédure construite conjointement en lien avec la Préfecture de la Marne et l'ARS Grand Est.

Distribution de masques et de solution hydroalcoolique dans les établissements

Depuis le début de la crise sanitaire, le Département fait preuve d'une vigilance toute particulière envers les aînés, population la plus fragile face au virus. C'est ainsi que s'appuyant sur les dotations de l'État, un don de la Région Grand Est (s'élevant à 250 000 masques) et ses propres commandes, le Département a distribué plus de **550 000 masques de protection et plusieurs milliers de litres de solution hydroalcoolique dans les établissements ou services sociaux et médico-sociaux**. Ces distributions se font de manière hebdomadaire.

À ce titre, le Département de la Marne tient en particulier à remercier la coopérative Téréos pour les 30 000 litres de solution hydroalcoolique qu'elle a mis à sa disposition de manière gracieuse et dont le Département a assuré la prise en charge, le stockage et la distribution en lien avec la Préfecture et l'ARS.



” Versement des prestations de solidarité, dispositifs d'aide en faveur des personnes les plus fragiles, gestion de la petite enfance, interventions urgentes sur les routes, accueil des enfants de soignants dans des collèges, le Département de la Marne assure la continuité des services publics pendant le confinement.

PROTÉGER NOS AÎNÉS

Maintenir le lien social avec nos aînés

À la demande du Gouvernement, des mesures de confinement total ont été initiées dans les établissements médico-sociaux pour préserver les personnes âgées les plus vulnérables face au virus.

Afin de leur permettre de rompre avec l'isolement pendant cette période, les services du Département ont eu l'idée de donner une seconde vie aux tablettes numériques issues des collèges marnais. **Avec l'aide des Principaux, 105 tablettes numériques ont pu être ainsi collectées, préparées par les agents du Département puis distribuées aux établissements médico-sociaux,** sur simple demande.

Avec l'appui de ces nouveaux outils numériques, les résidents peuvent maintenir un contact régulier avec leurs proches via des applications comme WhatsApp ou Skype.



Soutenir les auxiliaires de vie à domicile

Parce qu'ils sont eux aussi exposés quotidiennement au virus, les auxiliaires de vie qui interviennent au domicile des personnes vulnérables (âgées de plus de 70 ans, détentrices de l'Allocation personnalisée d'autonomie (APA) ou de la Prestation de compensation du handicap (PCH)) doivent pouvoir exercer leurs missions en toute sécurité.

C'est dans ce sens que les auxiliaires de vie à domicile (employés par CESU) ont pu être destinataires de deux distributions de masques chirurgicaux, mises en place par le Département les mercredis 8 et 15 avril. Ces deux opérations se sont tenues au sein de six Circonscriptions de la solidarité départementale réparties sur l'ensemble du territoire marnais, afin de toucher le plus grand nombre de professionnels du maintien à domicile.

Achat de masques de protection

En partenariat avec les villes de Châlons-en-Champagne, d'Épernay et de Reims ainsi que le Département des Ardennes, une commande groupée de 1,5 millions de masques a pu être passée. **300 000 masques seront affectés au Département de la Marne.**

” Versement des prestations de solidarité, dispositifs d'aide en faveur des personnes les plus fragiles, gestion de la petite enfance, interventions urgentes sur les routes, accueil des enfants de soignants dans des collèges, le Département de la Marne assure la continuité des services publics pendant le confinement.

DES COMPÉTENCES PLEINEMENT EXERCÉES

Le Département de la Marne assume pleinement sa mission de garant des solidarités humaines et territoriales, plus encore dans ces temps de crise sanitaire et de confinement.

Soutenir les plus fragiles par le paiement des Allocations Individuelles de Solidarité

Malgré la crise sanitaire, l'ensemble des allocations individuelles de solidarité : le **Revenu de Solidarité Active** (RSA), la **Prestation de Compensation du Handicap** (PCH) et l'**Allocation Personnalisée d'Autonomie** (APA) ont été et seront versées aux dates prévues, parfois avec un peu d'avance pour éviter les phénomènes d'engorgement.

Il en est de même pour les aides de secours d'urgence, auxquelles les usagers peuvent prétendre à distance.

La Prestation de Compensation du Handicap (PCH) a, quant à elle, été prolongée de 6 mois afin d'éviter toute rupture dans le versement des droits qui étaient à renouveler pour la période du 1^{er} avril au 31 août 2020.

Les travailleurs sociaux du Département prennent régulièrement contact avec les bénéficiaires de l'APA et de la PCH pour faire le point sur leur situation et leur état de santé et donner l'alerte en cas de nécessité.

Enfance et famille

Les vaccinations obligatoires des enfants de moins de 6 ans sont maintenues par les services de la **Protection maternelle infantile (PMI)**. Le Département assure chaque semaine, en fonction des besoins, deux à trois séances gratuites à Fismes et à Reims (centre-ville). **Exclusivement sur rendez-vous au 03 26 69 51 51.**

Les interventions sociales se poursuivent en cas d'urgence et sont coordonnées par les professionnels de la PMI et de l'Aide Sociale à l'Enfance (ASE). Les établissements en charge de la protection de l'enfance continuent d'exercer leurs missions et de procéder aux évaluations.

Les centres de planification et d'éducation familiale, bien que fermés, garantissent eux aussi, un accueil téléphonique pour répondre à toutes les questions du jeune public.



3 centres

Châlons-en-Champagne : 03 26 69 40 97

Reims : 03 26 78 78 56

Épernay : 06 31 17 53 05 - contraception

Épernay : 03 26 58 70 98 - IVG

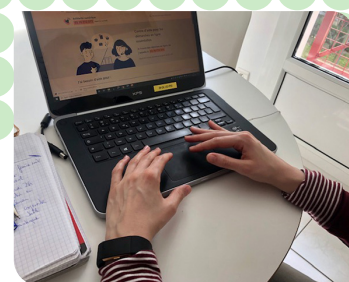
” Versement des prestations de solidarité, dispositifs d'aide en faveur des personnes les plus fragiles, gestion de la petite enfance, interventions urgentes sur les routes, accueil des enfants de soignants dans des collèges, le Département de la Marne assure la continuité des services publics pendant le confinement.

DES COMPÉTENCES PLEINEMENT EXERCÉES

Routes départementales

Les agents des routes restent mobilisés pour assurer la surveillance des 4 200 kilomètres qui composent le réseau routier départemental.

Les patrouilles de surveillance se poursuivent et les équipes sont prêtes à intervenir en cas d'accident, d'intempéries et pour toute urgence. Elles assurent également le nettoyage des aires de repos et, depuis le 13 avril, entreprennent les campagnes de fauchage.



Écrivains publics numériques

Cinq écrivains publics numériques se tiennent à la disposition des Marnais pendant toute la durée du confinement. Ces professionnels peuvent intervenir auprès des usagers depuis la plateforme nationale [solidarité-numérique.fr](https://solidarite-numerique.fr).

Parce que nous ne sommes pas tous égaux face à l'usage du numérique, les écrivains publics numériques accompagnent les personnes en difficulté dans leurs démarches quotidiennes. Leur intervention peut par exemple consister en :

- la communication avec les proches,
- l'organisation du télétravail,
- l'aide pour les démarches administratives,
- l'assistance pour les courses en ligne,
- l'accompagnement vers la télé-médecine.

” Face à la crise qui touche de plein fouet le monde économique marnais, le Département a activé, dès l'annonce des premières mesures gouvernementales, son Plan de continuité de l'activité. Ce dernier prévoit notamment, en lien avec les services de l'État et les partenaires économiques locaux, d'assurer au mieux la continuité économique de notre territoire pour sauvegarder les emplois et les entreprises.

AIDER LES ENTREPRISES IMPACTÉES PAR LA CRISE

Honorer sans retard les factures et les marchés

Afin de soutenir l'économie de proximité, **le Département de la Marne a pris une série de mesures pour ne pas pénaliser davantage ses partenaires** et favoriser leur trésorerie.

Grâce aux agents départementaux en télétravail, **les factures aux fournisseurs du Département continuent d'être honorées sans retard.** Malgré l'arrêt temporaire de certaines activités, notamment dans le secteur du BTP, il a été décidé que **l'ensemble des prestataires ou des titulaires de marchés publics conserveront le bénéfice de l'exécution des marchés.** La collectivité se tient également prête à reprendre les travaux engagés, dès que les entreprises seront en mesure de pouvoir assurer leur réalisation. Des contacts avec la Fédération des Travaux Publics ont d'ores et déjà été pris à cet effet.

Accompagner les acteurs du tourisme

En ce qui concerne les entreprises et les professionnels du Tourisme, **l'Agence de Développement Touristique (ADT) de la Marne** travaille aux côtés de ses partenaires (Chambre de Commerce et d'Industrie de la Marne, Chambre des Métiers et de l'Artisanat de la Marne, Union des Métiers des Industries de l'Hôtellerie) pour à la fois répondre aux problématiques rencontrées, identifier les aides économiques disponibles et faire le point sur les actions qui seront à mener en sortie de crise. L'ADT entretient ainsi un

contact régulier avec les prestataires touristiques (téléphone, newsletter, page Facebook) pour échanger sur leur situation et proposer son accompagnement dans différents domaines : communication, promotion, ingénierie...

À cet effet, un web séminaire pour présenter les aides économiques a été organisé avec BPI France et la Région Grand Est. Un second web séminaire s'est tenu le 28 avril avec la FDSEA et était cette fois destiné aux vignerons. L'ADT poursuit également ses missions auprès des Offices de Tourisme du territoire.

Repousser le dépôt des demandes de subvention

Enfin, pour soutenir les associations locales, le Département a fait le choix de prolonger la date de dépôt des demandes de subvention présentées par les structures et associations culturelles. En raison des circonstances exceptionnelles liées à l'épidémie de Covid-19, les dossiers de subvention **peuvent être déposés jusqu'au 30 avril 2020.**



” Face à la crise qui touche de plein fouet le monde économique marnais, le Département a activé, dès l'annonce des premières mesures gouvernementales, son Plan de continuité de l'activité. Ce dernier prévoit notamment, en lien avec les services de l'État et les partenaires économiques locaux, d'assurer au mieux la continuité économique de notre territoire pour sauvegarder les emplois et les entreprises.

SOUTENIR LE MONDE AGRICOLE

Les allocataires du RSA à la rescousse

Afin de limiter les conséquences de la crise sanitaire sur les filières agricole et viticole, le Département de la Marne s'est engagé auprès des acteurs du territoire pour leur permettre le maintien de leur activité et de leur productivité.

Cette opération solidaire unique s'inscrit dans la campagne nationale «Des bras pour ton assiette» qui vise notamment à subvenir aux besoins alimentaires du pays.

En partenariat avec Pôle Emploi et l'Association Nationale Emploi Formation en Agriculture (ANEFA), la collectivité prête ainsi main forte aux exploitations en fort besoin de main d'œuvre dans cette période de confinement, en les mettant en relation avec les bénéficiaires du RSA.

Depuis le 29 mars dernier, les allocataires du RSA ont désormais accès depuis le site [aktif51.fr](https://www.aktif51.fr) à toutes les offres d'emploi relevant du secteur agricole.

À savoir que ce dispositif leur permet de bénéficier des mêmes mesures que pour « RSA & Vendanges en Champagne » en **cumulant exceptionnellement ce salaire avec le revenu de solidarité active et le droit à la prime d'activité.**

 **130** postes accessibles par [aktif51.fr](https://www.aktif51.fr) dans les secteurs de l'horticulture, la viticulture, le maraîchage et les travaux agricoles.



» Face à la crise qui touche de plein fouet le monde économique marnais, le Département a activé, dès l'annonce des premières mesures gouvernementales, son Plan de continuité de l'activité. Ce dernier prévoit notamment, en lien avec les services de l'État et les partenaires économiques locaux, d'assurer au mieux la continuité économique de notre territoire pour sauvegarder les emplois et les entreprises.

PRÉPARER L'APRÈS-CRISE AVEC LE DISPOSITIF «RÉSISTANCE»

Le Département aux côtés des associations marnaises

Afin d'apporter une réponse forte aux tissus économique et associatif, le Département de la Marne s'est inscrit dans le dispositif «Résistance» initié par la Région Grand Est et la Banque des Territoires en partenariat avec les 10 Conseils départementaux et les 149 EPCI du Grand Est.

Ce fonds régional de solidarité de 44M€ viendra en aide aux petites entreprises associations, entrepreneurs et micro-entreprises, qui rencontrent des difficultés de trésorerie. Cette aide leur sera attribuée sous la forme d'une avance remboursable jusqu'à 10 000 euros pour les entreprises et 30 000 euros pour les associations.

Cette initiative inédite en France repose sur une contribution à hauteur de 2€ par habitant et par niveau de collectivité et complétée par une somme de 11 M€ levée par la Banque des Territoires.

Sur ces aspects économiques, une coordination s'élabore au niveau régional et le Département de la Marne apportera sa contribution à l'action collective sans mettre en péril ses capacités à accomplir les missions qui relèvent de sa compétence. **Le Département de la Marne sera plus particulièrement en charge du volet associatif.**

 **1,2 M€** de participation du Département au fonds «Résistance»



” Parce qu’il accorde une attention maximale à l’ensemble des concitoyens qui sont placés sous sa responsabilité (personnes âgées, personnes en situation de handicap, enfance en danger), le Département prend toute sa part dans la lutte contre l’épidémie en apportant son expertise et son soutien logistique opérationnel à l’action de l’État.

RENFORCER L’ACTION DE L’ÉTAT GRÂCE AUX INFRASTRUCTURES DÉPARTEMENTALES

Aéroport Paris-Vatry, « pont aérien » avec la Chine

Lundi 30 mars, l’aéroport Paris-Vatry est devenu le centre névralgique de l’approvisionnement des personnels soignants en masques à l’occasion de l’atterrissage du premier Antonov 124. L’arrivée de ce premier avion-cargo en provenance de Chine a ainsi permis l’acheminement de plus de 8 millions de masques sur le tarmac.

Sous la surveillance et l’escorte de la Gendarmerie, ces masques ont été ensuite affrétés dans un entrepôt de Santé Publique France avant d’être distribués aux personnels soignants de la France entière.

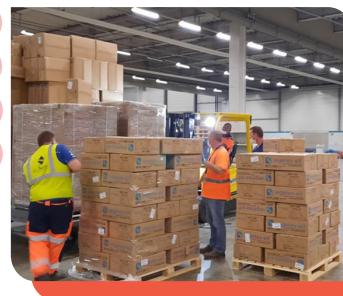
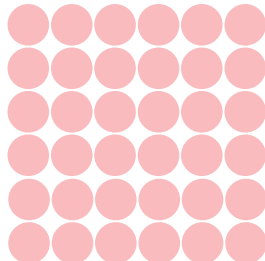
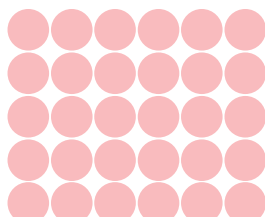
Cette opération d’une ampleur exceptionnelle, qui s’est organisée en une semaine, a été la première d’une série de 14 vols qui se sont succédés jusqu’à la fin du mois d’avril.

 **Des centaines de millions de masques ont transité entre le 30 mars et le 15 avril par l’aéroport Paris - Vatry**

D’autres vols en import et export sont également attendus, pour divers clients, dont le Ministère des Armées, avec des marchandises variées : masques, pièces automobiles, produits pharmaceutiques...

Depuis le début de l’épidémie de Covid-19, l’aéroport Paris-Vatry démontre toute sa pertinence dans le dispositif d’approvisionnement

en masques et matériel médical du pays mais également dans le transport de matériels industriels ou de fret agricole et alimentaire.



” Parce qu'il accorde une attention maximale à l'ensemble des concitoyens qui sont placés sous sa responsabilité (personnes âgées, personnes en situation de handicap, enfance en danger), le Département prend toute sa part dans la lutte contre l'épidémie en apportant son expertise et son soutien logistique opérationnel à l'action de l'État.

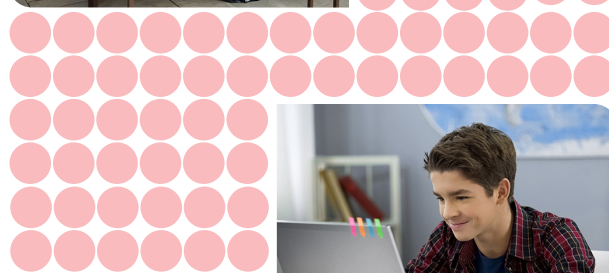
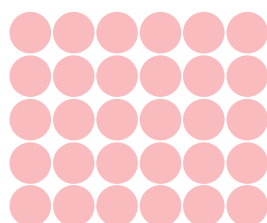
RENFORCER L'ACTION DE L'ÉTAT GRÂCE AUX INFRASTRUCTURES DÉPARTEMENTALES

Les collèges

Depuis l'annonce du Président de la République du 12 mars, les collèges publics et privés de la Marne sont fermés. Le Département contribue cependant à l'organisation du temps de crise pour en faire des lieux d'accueil à destination des enfants de personnel soignant en cas de nécessité. 6 collèges y participent actuellement.

Les élèves qui ne disposaient pas d'outils informatiques afin de pouvoir suivre leurs cours durant leur confinement se sont vu prêter un ordinateur portable à cet effet.

C'est dans cette même dynamique, que la collectivité a réquisitionné les cuisines de 40 de ses établissements pour l'organisation d'une collecte d'équipements de protection individuelle (EPI). Une dotation importante de gants, charlottes, surblouses, surchaussures a pu être ainsi remise aux autorités sanitaires et ce, dans la plus grande sécurité.



” Parce qu'il accorde une attention maximale à l'ensemble des concitoyens qui sont placés sous sa responsabilité (personnes âgées, personnes en situation de handicap, enfance en danger), le Département prend toute sa part dans la lutte contre l'épidémie en apportant son expertise et son soutien logistique opérationnel à l'action de l'État.

LA RECHERCHE DE SOLUTIONS INNOVANTES ET EFFICACES

Don de ressources alimentaires

Conséquences de la fermeture des collèges, un grand nombre de produits frais stockés dans les cantines risquait d'être perdu. C'est ainsi que légumes, laitages, fromages, viande et œufs ont été distribués à différentes structures (banques alimentaires, Restos du cœur, épiceries sociales...)

L'accueil des chauffeurs-routiers

Depuis l'annonce des mesures de confinement et la fermeture de nombreuses stations-service et lieux de restauration sur leur parcours, les chauffeurs-routiers se retrouvent en grande difficulté. C'est pourquoi, la collectivité a souhaité témoigner sa solidarité à l'encontre de la profession **en mettant à leur disposition les infrastructures des gymnases de trois de ses 47 collèges publics situés à proximité d'axes principaux.**

Chaque jour de 8h à 19h, les chauffeurs routiers peuvent, **sur simple appel au numéro de téléphone indiqué à l'entrée de chaque infrastructure sportive**, se faire ouvrir, les portes des gymnases des trois établissements suivants :

- le collège *Les Indes* à Vitry-le-François (situé en bordure de la RN4),
- le collège *Louis Grignon* à Fagnières (situé en bordure de la RD 933),
- le collège *Raymond Sirot* à Gueux (situé à proximité de la RN 31).

5 langues différentes utilisées pour informer les chauffeurs routiers : allemand, anglais, français, néerlandais et polonais.



” Parce qu'il accorde une attention maximale à l'ensemble des concitoyens qui sont placés sous sa responsabilité (personnes âgées, personnes en situation de handicap, enfance en danger), le Département prend toute sa part dans la lutte contre l'épidémie en apportant son expertise et son soutien logistique opérationnel à l'action de l'État.

L'IMPORTANCE DE MAINTENIR LE LIEN SOCIAL AVEC NOS CONCITOYENS

Informer en continu

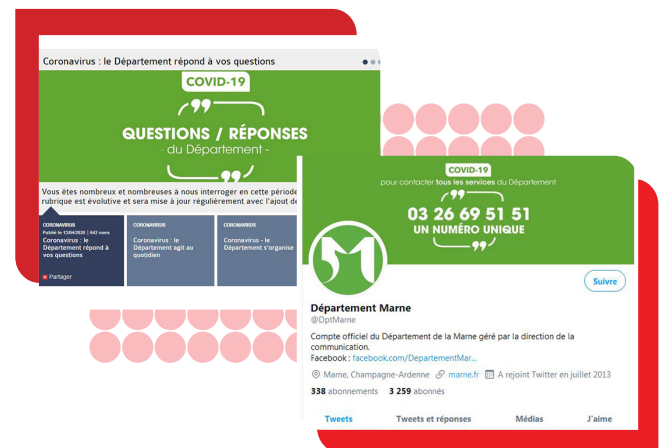
Organisée en télétravail, la Direction de la communication du Département s'est rapidement adaptée aux mesures de confinement pour continuer à répondre aux besoins des Marnais et des différents services de la collectivité.

La Direction de la communication a pour vocation première d'apporter à nos concitoyens une information claire et précise tout au long de la crise sanitaire. Cette communication opérationnelle se concentre principalement autour de la poursuite de nos missions essentielles auprès des populations les plus fragiles. Notre communication est également sollicitée pour transmettre les consignes de l'État.

Le Département assure ce rôle indispensable au travers de ses réseaux sociaux (Facebook et Twitter) et de son site Internet www.marne.fr. L'action départementale y est quotidiennement mise à jour dans son fil d'actualité tout comme dans son espace dédié à la presse : fermeture des lieux au public, initiatives solidaires, participation à l'effort national... Une foire aux questions (FAQ), classée par rubrique, a été également développée pour apporter une réponse détaillée aux interrogations de la population mais aussi à celles des professionnels (assistants maternels, auxiliaires de vie à domicile...).

L'ensemble de nos concitoyens peut à la faveur de ces différents supports, accéder aux démarches en ligne et aux informations nécessaires ; appuyées notamment par le partage d'initiatives publiques

ou associatives avec nombre de nos partenaires : **Agence Régionale de Santé Grand Est, Chambres consulaires de la Marne, Préfecture de la Marne, La Poste, Établissement Français du Sang et bien d'autres.**



Les réseaux sociaux, une pause ludique

Enfin, en étroite collaboration avec les différents services de l'action culturelle départementale, l'équipe de la communication met tout en œuvre pour **divertir les Marnais confinés**.

De nombreux contenus ont été ainsi créés et relayés sur les réseaux sociaux du Département afin de permettre la connexion avec les internautes de tous âges et de dispenser des conseils pratiques et ludiques à tous les usagers :

- **#Recette du jour** : chaque jour à 10h30 et orchestrée avec les chefs des cuisines des collèges du Département,

” Parce qu'il accorde une attention maximale à l'ensemble des concitoyens qui sont placés sous sa responsabilité (personnes âgées, personnes en situation de handicap, enfance en danger), le Département prend toute sa part dans la lutte contre l'épidémie en apportant son expertise et son soutien logistique opérationnel à l'action de l'État.

L'IMPORTANCE DE MAINTENIR LE LIEN SOCIAL AVEC NOS CONCITOYENS

- **#JeuDuJour** : tous les mercredis et samedis à 17h30 avec la Bibliothèque départementale de la Marne,
- **#JeuDuJour** : tous les vendredis et dimanches aux alentours de 17H30 (puzzles avec paysage du département),
- **#ConseilJardinage** : tous les mardis et jeudis,
- **#VendrediLecture** : une information sur les ressources proposées par la Bibliothèque départementale de la Marne et les modalités d'inscription.

- la consultation de la presse et de magazines en illimité,
- de la vidéo à la demande (4 films par mois),
- des ressources d'autoformation en illimité : tout apprendre.

Trois fois par semaine, elle diffuse également une newsletter **#GardonsLeContact** à destination des bibliothèques du territoire et du grand public.

D'ici la fin du mois d'avril, deux services particulièrement novateurs viendront compléter l'offre de ressources en ligne :

- Un service de livres numériques en téléchargement : pour toutes les personnes qui resteront confinées dans les semaines à venir, l'accès à la lecture, depuis chez soi, sera facilité. Les titres seront suffisamment nombreux pour répondre aux goûts de chacun.
- Kiosque en ligne de presse numérique : un service d'accès à la presse en ligne **Press Reader** sera téléchargeable depuis une tablette. Cette application permettra aux utilisateurs de consulter les titres de leur choix : presse quotidienne nationale, presse magazine, sport, culture, lecture, loisirs, voyages.



Des ressources en ligne, gratuites

De son côté, la **Bibliothèque Départementale de la Marne (BDM)** mène différentes actions pour favoriser l'accès à la lecture, en ce temps de fermeture des bibliothèques. Sur son portail Internet **bdm.marne.fr**, **tout habitant de la Marne inscrit dans l'une des bibliothèques du réseau de la BDM, peut accéder gratuitement pendant toute la durée du confinement à :**

” Parce qu’il accorde une attention maximale à l’ensemble des concitoyens qui sont placés sous sa responsabilité (personnes âgées, personnes en situation de handicap, enfance en danger), le Département prend toute sa part dans la lutte contre l’épidémie en apportant son expertise et son soutien logistique opérationnel à l’action de l’État.

L'IMPORTANT DE MAINTENIR LE LIEN SOCIAL AVEC NOS CONCITOYENS

Redécouvrir la Marne

Depuis le début du confinement, les Archives départementales de la Marne font face à une recrudescence des connexions sur leur site Internet, archives.marne.fr, avec près de 16 000 utilisateurs pour la période du 17 mars au 16 avril 2020. Malgré la fermeture de ses deux salles de lecture de Châlons-en-Champagne et de Reims, l’offre en ligne continue d’être enrichie plusieurs fois par semaine.

2 700 000
pages vues sur le site archives.marne.fr sur
le premier mois du confinement.

De nombreux catalogues d’expositions sont mis en ligne de manière régulière et sont consultables gratuitement. Pour les internautes férus de **généalogie**, il est également possible d’accéder à une base de données (indexée de manière collaborative) recensant des registres de matricules militaires. Celle-ci permet de retrouver rapidement le parcours d’un soldat, ou de tous les Poilus d’une commune, ayant participé à la Première Guerre Mondiale.

Grâce au personnel des Archives départementales, mobilisé en télétravail, cette base a pu atteindre tout récemment les 242 529 indexations.

Depuis la mi-avril, les Archives départementales proposent également **une nouvelle rubrique dédiée aux jeux de société** avec comme première

ressource, un jeu de l’oie illustré de documents provenant de ses propres fonds ainsi que des silhouettes à colorier et découper.



Une fenêtre sur la Marne

Pour finir, l’**Agence de Développement Touristique de la Marne (ADT)** mène également différentes actions à destination du grand public. Le 7 avril, une opération de communication **#fenetresurlamarne** a été lancée sur ses réseaux sociaux (Instagram et Facebook de Tourisme en Champagne), en relais de la campagne nationale **#fenetresurlafrance**. Cette opération invite les usagers à partager leurs plus belles photos depuis leurs fenêtres pendant toute la période du confinement.

Actuellement fermée au public, l’ADT assure néanmoins ses missions de promotion de la Marne dans les médias. Ses agents travaillent également à la conception d’une brochure recensant l’offre touristique du département à destination des familles.

QUELQUES DATES

- 
23-27 mars Premières distributions de masques et de solution hydroalcoolique à destination des établissements sociaux et médico-sociaux.
- 24 mars** Première collecte d'équipements de protection individuelle (EPI).
- 26 mars** Première commande d'achat de masques de protection.
- 30 mars** Premier atterrissage à l'aéroport Paris-Vatry d'un avion-cargo transportant plus de 8 millions de masques depuis la Chine.
- 31 mars** Après un débat en Commission plénière dématérialisée, le Département de la Marne s'engage dans le dispositif «Résistance».
- 2 avril** Le Département de la Marne étend son dispositif «RSA & vendanges en Champagne».
- 6 avril** Distribution de 105 tablettes provenant des collèges dans les établissements médico-sociaux.
- 8 et 15 avril** Distribution de masques chirurgicaux aux auxiliaires de vie à domicile au sein de 6 Circonscriptions de la solidarité départementale.
- 10 avril** Ouverture des gymnases des collèges de Fagnières, Gueux et Vitry-Le-François aux chauffeurs-routiers sur simple demande.

 **Contact Presse**
Jérôme Gorgeot
jerome.gorgeot@marne.fr
 06 77 04 99 66

Twitter : @DptMarne

Facebook : Département de la Marne

marne • fr

LE DÉPARTEMENT DE LA MARNE

Le Département de la Marne est une collectivité territoriale de 2000 agents qui oeuvre au quotidien sur un territoire de 613 communes et de 573 000 habitants. Autorité compétente pour l'action sociale, les collèges, les routes, il est garant des solidarités territoriales. Administré par 46 conseillers départementaux élus au suffrage universel sur 23 cantons et fort d'un budget de 512M€ en 2019, le Département de la Marne dédie son action à l'amélioration de la qualité de vie des Marnais et au développement de l'attractivité du territoire.



Marne
LE DÉPARTEMENT